

Aide à la composition - 1^{er} concours Hélianthe

Préambule

- Dans tous les cas, n'hésitez pas à vous rapprocher des professeurs de saxophone (et de piano/percussion/théâtre/danse) proches de chez vous qui pourront vous aider à évaluer la difficulté de votre composition et sauront vous donner des conseils sur les possibilités de leur instrument. De telles rencontres sont un des objectifs de ce concours. Vous pouvez également nous contacter : concourshelianthe@gmail.com - Ghislaine Koenig : +336 82 42 31 00 - Grégoire Feybesse : +336 79 71 48 41.
- Le but de ce document est d'ouvrir le maximum de portes possibles pour l'imagination des compositeurs qui ne connaissent pas ou peu le saxophone tout en alertant sur les difficultés eu égard à l'aspect pédagogique du concours. Il n'est ni totalement exhaustif ni prescriptif. Dans tous les cas, soyez curieux !
- Cette aide à la composition ne traite pas des particularités des instruments accompagnateurs autorisés, mais seulement du cas du saxophone.
- **Une difficulté excessive interdisant l'interprétation de la totalité de la composition par des élèves de fin de second cycle (correspondant à 6 à 8 années de pratique) de conservatoire sera éliminatoire lors de la sélection des œuvres finalistes par le jury.**

⚠ Sauf indication contraire, toutes les notes données dans ce document sont indiquées « écrites », c'est à dire transposées pour le saxophone alto en Mib (sonne une sixte majeure en-dessous de ce qui est écrit).

I – Nomenclatures autorisées

Le concours Hélianthe récompense des compositions pédagogiques de moins de 5 minutes entretenant un lien avec une autre discipline artistique (peinture, littérature, danse, théâtre, cinéma etc.). La nature de ce lien est libre.

La difficulté maximale autorisée est celle qui correspond à une fin de deuxième cycle de conservatoire (de 6 à 8 années de pratique environ). ⚠ **La totalité de l'œuvre (accompagnement éventuel compris) doit pouvoir être interprétée par des élèves au maximum de ce niveau.** Il n'y a par contre pas de difficulté minimale imposée.

L'œuvre devra être écrite pour saxophone alto seul ou accompagné par :

- un autre saxophone alto
- un piano
- de la percussion
- du théâtre
- de la danse
- un enregistrement audio (au format wav – la fourniture d'une réduction stéréo est obligatoire pour les enregistrements en 4 canaux)
- un enregistrement vidéo (format avi)
- une projection d'image-s (diaporama libreoffice, openoffice ou images jpeg)

II – Présentation des partitions

Les partitions pourront être fournies par mail en .pdf ou .jpeg ou en version papier par courrier. Les conducteurs seuls (sans parties séparées) sont autorisés s'ils sont lisibles par des élèves. Idem pour les partitions manuscrites. En cas de doute, prévoir une version faite informatiquement et/ou des parties séparées.

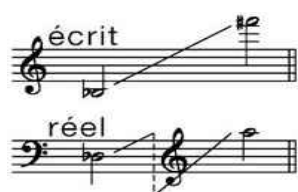
Une notice est obligatoire pour les partitions faisant appel à des signes non conventionnels (techniques avancées, écriture graphique, etc.)

⚠ Les parties de saxophone devront être transposées

Les partitions ne devront comporter aucune mention permettant d'identifier le ou la compositeur-trice, le jury devant ignorer ces identités lors de la sélection des œuvres finalistes. L'identification du ou de la compositeur-trice sera faite sur la plate-forme d'inscription.

III – Techniques de base

Tessiture



⚠ Les notes de Sib à Do# graves sont difficiles à jouer moins fort que *p*.

Vélocité

Il s'agit ici de vitesses maximales indicatives pour des enchaînements longs (supérieurs à 12 notes). Pour les enchaînements brefs et sans intervalles complexes, il est possible d'aller plus vite.

- Conjoint, chromatique, faiblement disjoint :
 - lié ou articulation mixte simple (ex : deux liées/deux détachées) : doubles croches binaires à 100 à la noire
 - détaché ou articulation mixte complexe : doubles croches binaires à 84 à la noire
- ⚠ Les enchaînements rapides avec de nombreux grands intervalles sont très difficiles.

Armures / altérations

Pas de restrictions particulière, mais pas de virtuosité au-delà de 4 dièses ou 4 bémols à la clef ou équivalent.

Dynamiques

Le saxophone est instrument capable d'un ambitus de dynamiques très important, de *ppp* à *fff* sauf pour les graves en-dessous du Ré qui sont difficiles à obtenir en-dessous de *p* (cf chapitre Tessiture). Il est possible de faire apparaître un son (*de niente*) et de le faire disparaître (*al niente*).

Trilles / Battements

⚠ Les trilles Sib/Do# graves, Si/Do# graves et les battements entre Sib, Si, Do ou Do# grave d'un côté et Mib grave de l'autre sont impossibles.

⚠ Plus les battements sont sur de grands intervalles, plus ils sont difficiles.

Articulations

Le saxophone est un instrument remarquablement riche du point de vue des modes d'attaque. Toutes les articulations sont possibles dès la fin de premier cycle, : >, ., ^, -, *sfz*, *fz*, *sffz*, *rfz* et leurs combinaisons. Il est également possible d'attaquer sur l'air (sans la langue), mais dans ce cas pas très vite (croches à 100 à la noire environ).

⚠ L'enchaînement rapide d'articulations variées peut être très difficile.

IV – Exemples de techniques avancées du saxophone

⚠ **L'enchaînement ou la combinaison de ces techniques peut-être très difficile voire impossible**

A) Techniques assez faciles (abordables en premier cycle)

Bisbigliando

Variations de timbres allant jusqu'au micro-intervalle suivant les notes. Il s'obtient en ouvrant ou fermant un peu plus le tube au moyen des clefs libres (inutilisés pour faire le doigté demandé).

⚠ Impossible pour les notes en-dessous du Ré grave.

⚠ L'enchaînement rapide entre différents doigtés peut être très difficile.

Dents sur l'anche

Technique facile permettant d'obtenir un sifflement strident non tempéré pouvant être modulé en hauteur en variant la pression exercée par les dents sur l'anche.

Glissandi

Il est possible d'attaquer un son par en-dessous (bend) ou de le faire chuter à la fin. Il est également possible d'enchaîner en glissant deux notes, mais ce glissement ne peut-être rapide (ou alors de manière très grossière) ni sur toute l'intervalle au-delà d'un ton (sera effectif surtout à la fin de l'intervalle). Les glissandi sont beaucoup plus faciles et efficaces au-dessus du La aigu (première ligne supplémentaire au-dessus de la clef de sol).

⚠ Pour le premier cycle, seuls des glissandi assez lents pourront être joués.

Jeu avec le bec ou le bec et le bocal

Il est possible (en sacrifiant l'accord de l'instrument) de jouer avec le bocal et le bec ou avec le bec seul. Le son bec seul est strident, le son avec le bocal est plus médium et plus proche du son du saxophone entier. Dans les deux cas, il est possible de varier le son en variant la pression de la mâchoire ou en bouchant partiellement la sortie avec la main ou un doigt.

Multiphoniques (sons multiples)

Il s'agit de sons instables donnant à entendre en même temps plusieurs partiels non tempérés. Certains sont très difficiles à obtenir, d'autres beaucoup plus faciles. Certains peuvent être obtenus exclusivement *p* ou *f*, d'autres peuvent sonner à toutes les nuances. Nous vous conseillons donc de vous renseigner auprès d'un-e professeur de saxophone. Cf *Harmoniques, suraigus et sons multiples au saxophone* et/ou *Un saxophone contemporain* (liens au chapitre « Ressources »).

Quelques multiphoniques parmi les plus faciles : 123/-567 ; 123B/4-67 ; 123Bb/45-7, 123B/456D#7 ; 123Bb/456D#7 ; 123Bb/456TaD# ; 123/45C3

⚠ L'enchaînement rapide de plusieurs multiphoniques différents peut être très difficile.

Quarts de tons

Tous les quarts de ton sont possibles à partir du Ré grave quart (un quart de ton au-dessus du Ré grave) jusqu'au Fa# aigu, sauf les sols médium et aigu quart qui sont très difficiles (s'obtiennent en fermant partiellement des clefs).

⚠ L'enchaînement rapide de quarts de tons est très difficile.

⚠ Abordable en premier cycle de manière simple, mais plutôt pour le second cycle.

« Smack »

Bisou sur l'anche pouvant être très sonore en aspirant fortement.

Sons harmoniques / overtones

Il est possible d'obtenir un son une octave ou une douzième plus haut que celui écrit pour les notes allant du Sib grave au Do# grave. Ces sons sonnent un peu faux.

Sons éoliens

Il s'agit de bruits de souffle pouvant être plus ou moins timbrés allant d'un bruit de souffle pur à un son timbré avec souffle (plus difficilement pour les notes aiguës).

Un son assez sonore et aigu peut-être obtenu en soufflant sur l'ouverture entre l'anche et le bec (bec sorti de la bouche).

Sons percussifs

Il est possible d'obtenir des sons percussifs en claquant les clefs avec ou sans pression d'air (pour obtenir des claquements plus ou moins timbrés) ou en tapotant le saxophone avec les doigts. Il est bien sûr également possible de taper du pied ou autre idée du genre !

Sourdine

Il est possible d'étouffer légèrement le son de l'instrument en mettant une étoffe un peu épaisse (une écharpe par exemple) dans le pavillon de l'instrument. L'effet reste limité et surtout efficace pour les graves qui deviennent cependant plus difficiles à jouer.

B) Techniques plus difficiles (plutôt réservées au deuxième cycle voire à la fin de deuxième cycle)

Growl

Technique consistant à chanter en même temps que l'on joue et permettant d'obtenir des sons plus ou moins saturés par des interférences. Plus la note chantée est proche (harmonique) de la note jouée, moins il y a d'interférence produite. Les voix chantées les plus graves permettent les interférences les plus importantes (effet de son distordu).

- ⚠ Les voix d'enfants sont trop légères pour créer beaucoup d'interférences
- ⚠ Les notes aiguës sont difficiles à obtenir en growl (surtout pour les voix graves), le plus souvent, la note craquera et sonnera dans les médiums
- ⚠ Il est très difficile de chanter de manière précise.

Flatterzung (flatt.)

Son « brouillé » obtenu en faisant battre la langue dans la bouche [trrrr] ou en faisant avec la gorge [rrrr] tout en soufflant. Le choix de la technique est laissé à l'interprète. Sonne un peu plus fort qu'un son normal.

- ⚠ Difficile à très difficile dans les aigus (au-dessus du la aigu environ)

Slaps

Technique de détaché très dur faisant entendre un claquement avec plus ou moins de timbre (de claquement sans timbre à claquement pleinement timbré et les intermédiaires). Il est possible de faire des slaps dits « open slap » en ouvrant la bouche en même temps qu'on fait claquer l'anche. Ces slaps sonnent très fort et pratiquement sans timbre. Cf *Un saxophone contemporain* de Jean-Denis Michat (lien au chapitre « Ressources complémentaires »).

- ⚠ Les slaps sont très difficiles à enchaîner rapidement, seuls des slaps isolés ou au moins un peu espacés seront jouables (mais toujours difficiles).

Sons fendus / sons lâchés

Il est possible de diminuer la pression de la mâchoire sur le bec pour obtenir des sons lâchés sonnans bas et éventuellement grossiers. Les notes de Ré médium (quatrième ligne de la clef de sol) à sol (voire sol#) aigu (au-dessus de la cinquième ligne) peuvent même craquer, donnant un son dit fendu, proche d'un multiphonique.

- ⚠ L'émission des sons fendus peut prendre un peu de temps car la position est difficile à trouver. Les enchaînements rapides de sons fendus sont donc très difficiles voire impossibles.

Subtone

Technique consistant à filtrer le son de manière à l'étouffer, donnant un son plutôt moins fort et très pauvre en harmoniques (se dit aussi « détimbré »).

- ⚠ Ne peut être obtenu facilement qu'en dessous du Do# médium (au-milieu de la clef de sol).
 - ⚠ Les sons ne sont à peu près justes que jusqu'au Mi grave, au-dessus, ils sont très bas (Jusqu'à un bon demi-ton trop bas)
- Des doigtés alternatifs permettent d'obtenir facilement des sons quasiment subtone (détimbrés)

pour les Ré, Ré# et Mi médium (quatrième ligne et quatrième interligne de la clef de sol). Ils sont appelés doigtés de côté : Ré = C2, Ré# = C2+C3, Mi=C2+C3+C5 (doigtés indicatif, pouvant varier d'un instrument à l'autres)

Il est possible de jouer détimbré au-dessus du Mi médium indiqué ci-dessus au moyen de la technique « sons éoliens ».

Suraigus (sons au-dessus de l'ambitus normal)

Très difficiles en fin de deuxième cycle, ils ne sont pas totalement impossibles, mais :

- ⚠ Isolés, sans enchaînement technique
- ⚠ Plutôt *mf* à *fff*
- ⚠ Plutôt en-dessous du contre-contre Ut écrit (sonne contre Mib) – cf **MD Publications**, les doigtés de suraigus par Gérauld Etrillard (lien au chapitre « Ressources »).

Vibrato-effet

Abordé généralement à partir du début de second cycle, le vibrato peut-être travaillé de manière non lyrique : vibrato très lent ou très large voire par en-dessous (sonne faux bas).

Ressources complémentaires

Ces ouvrages peuvent vous aider à aller plus loin dans la compréhension des spécificités du saxophone, mais dans tous les cas, nous vous conseillons de vous renseigner auprès des professeurs près de chez vous.

Ouvrages de référence

- **Un saxophone contemporain**, de Jean-Denis Michat
<http://www.jdmichat.com/Pages/Ecrits.aspx> (en bas de page). Ouvrage détaillant l'ensemble des techniques utilisables par le saxophone, destiné en priorité aux pédagogues.
- **MD publications** (site partenaire du concours),
 - **Suraigus** de Gérauld Etrillard : <http://www.mdpublications.fr/fr/blog/article/133-enchainements-suraigus-par-familles-pour-lalto-par-graud-etrillard?PHPSESSID=kfc3umf32tbopo83l87dic86e5>
 - **Quarts de tons** de Christophe Bois : <http://www.mdpublications.fr/fr/blog/article/15-quarts-de-tons?PHPSESSID=kfc3umf32tbopo83l87dic86e5>

Documents donnant les doigtés de suraigus et de quarts de ton (⚠ ces doigtés peuvent être très difficiles à enchaîner – consulter les chapitres de cette notice). Vous y trouverez également diverses ressources sur le saxophone et des partitions. Les compositions finalistes non lauréates se verront proposer une édition sur ce site.


- **Harmoniques, suraigus et sons multiples au saxophone**, de Martín Berger
<http://fr.calameo.com/books/000000819bec483c9eaa9>. Document donnant quelques informations utiles sur les suraigus et les multiphoniques.

- **Site de Mathieu Gaulin**, <http://mathieugaulin.com/enseignement.php>.
Vaste base de donnée comprenant un document très riche sur les possibilités du saxophone disponible au format PDF en suivant le lien suivant :
<http://mathieugaulin.com/medias/Nobel/Saxpourcompositeurs/LeSaxpourlesCompositeurs.pdf> avec une bibliothèque de sons disponible à l'adresse suivante :
<http://www.mathieugaulin.com/medias/Nobel/Saxpourcompositeurs/SaxComp99Extraits.zip>
- Schéma du saxophone avec nom des clefs :
http://ekldata.com/2vmR7jNND2GeKruB_1uYjeXsk4A/tablatore-sax.jpg (l'une des très nombreuses planches disponibles en ligne)

Partitions illustrant les techniques avancés

- ***Mai*** de Ryo Noda, édition Leduc, réf. AL 25523
- ***Fès*** de Christian Lauba, in ***Deux Pièces***, édition Robert Martin, réf. LAUB05363
- ***6 duos*** de Christian lauba, édition Robert Martin, réf. LAUB05362
- ***Squaw*** de Jean-Denis Michat, édition Robert Martin, réf. MICH03703
- ***Bali*** de Jean-Denis Michat, édition Robert Martin, réf. MICH04611
- ***Aphorismes*** d'Etienne Rollin, édition Lemoine, réf. 24688

De nombreuses autres partitions peuvent être intéressantes à consulter. N'hésitez pas à contacter un-e professeur de saxophone qui saura vous aiguiller.

 Ces partitions ne sont pas forcément représentatives d'une esthétique souhaitée ni de la difficulté demandée. Par exemple, ***Mai*** est très intéressant pour l'usage des multiphoniques et des glissandi, mais reste une pièce beaucoup trop difficile pour le deuxième cycle.